

DA2 DOMUS ARTIUM 2002
SALAMANCA



EL VÉRTIGO DE LA VIDA MODERNA

THE VERTIGO OF MODERN LIFE

20 Años de la Colección DA2 y Colección Fundación Coca-Cola
20 Years in the DA2 Collection and Coca-Cola Foundation Collection

Curador / Curator: Paco Barragán



Jesús Alonso. *El camino* (Tríptico: *Las jornadas de yo*), 2004. Colección DA2

El vértigo de la vida moderna

La celebración de los 20 años del DA2 merece una exposición especial. *El vértigo de la vida moderna: 20 años de la Colección DA2 y Colección Fundación Coca-Cola* constituye un reto ambicioso: pretendo que no solo se recuerde la efeméride del centro de arte, sino también la exposición que la acompaña.

El ensayo *The Vertigo Years: Change and Culture in the West, 1900-1914* del historiador y traductor alemán Philipp Blom me sirvió como inspiración.¹ Al fin y al cabo, tanto ayer como hoy –pensé al leer el libro– el ser humano se afaná y se afana por *ser moderno*.

De tal suerte, los primeros decenios del siglo pasado trajeron un nuevo orden mundial caracterizado, entre otros, por la enconada expansión colonial y la Primera Guerra Mundial; los impresionantes avances técnicos y tecnológicos de la época como la dinamo, el telégrafo, el automóvil o el avión; la emancipación femenina y el creciente consumismo;

¹ Existe edición española: *Años de vértigo: cultura y cambio en Occidente, 1900-1914* (Anagrama).

el descubrimiento de la penicilina y el brote de la gripe española. La conflagración pondría fin a la *belle époque*.

Y ahora, pregúntate: ¿acaso la situación en el temprano siglo XXI es muy diferente a la de los inicios del siglo XX? Los avances en inteligencia artificial y robotización han alcanzado límites aún inimaginables. El automóvil empieza a andar sin conductor y la carrera de los vuelos espaciales privados apenas acaba de empezar. Las cuestiones LGTB, sexo, raza y multiculturalismo están cada vez más presentes en la sociedad y el consumismo se ha disparado al alcance de un solo clic de ratón. La diferencia radica, acaso, en que no fue una guerra, sino una pandemia la que puso fin a nuestra particular *belle époque*.

La exposición *El vértigo de la vida moderna* se articula en tres flexibles ejes que funcionan a modo de vasos comunicantes: 1) *Impresiones*, 2) *Expresiones* y 3) *Transgresiones*. He decidido entonces desplazar el acento de la narración hacia la museología y el diseño expositivo con el fin de favorecer un entendimiento de la obra más complejo.

Impresiones: el montaje *Edgar Degas*

En la primera sala apelo desde un punto de vista museológico y museográfico al montaje impresionista y la *impresión* que sigue causando en el artista el retrato de la vida moderna. Encontramos aquí entonces, obras que exploran el color y la luz, el espacio urbano, la figura humana, el orientalismo, los espacios interiores o el paisaje y lo atmosférico.

Es lo que yo denomino el "montaje Edgar Degas" de 1877: las obras se alinean en dos filas con 20 centímetros de separación entre ellas.² Las obras grandes se ubican en la



Vista de sala *Impresiones*. Imagen de Santiago Santos

² Para el montaje Degas véase: Edgar Degas, "A Propos du Salon", Paris-Journal, 12 de abril de 1870, citado en Martha Ward, "Impressionist Installations and Private Exhibitions", *The Art Bulletin*, Vol. 73, No. 4 (dic. 1991), 600.

fila de arriba y las pequeñas abajo. En vez de tapizar la pared con tela (como era la costumbre de las exposiciones impresionistas), he optado por pegar papel con motivos florales directamente a la pared. El papel elegido se inspira en la pintura de interiores de Gustave Caillebotte *Joven tocando el piano* (1876) y otras semejantes de la época.³ También he instalado en una de las paredes de la sala una barandilla a la altura de la cintura para recrear la particular *manera de ver* del espectador burgués de la época.

Artistas / Impresiones

Jesús Alonso, Lynne Cohen, John Divola, Philipp Fröhlich, Wang Fu, Liam Gillick, Joan Hernández Pijúan, Candida Höfer, Kaoru Katayama, Ángel Mateo Charris, Antonio Montalvo, Laura Mosquera, Álvaro Negro, Jesús Portal, Eduard Resbier, Antonio Rojas, Manuel Sáez, Manuel Saro, Gonzalo Sicre, Fernando Sinaga, Guy Van Bossche

Expresiones: el montaje *Ludwig Justi*

En la segunda sección recojo obras de artistas que expresan su descontento y su necesidad de cambiar el mundo. Comparten sus sentimientos a través de un gesto abstracto o figurativo, el sonido y el color. Nos hablan entre otros de la guerra y la violencia, de la ansiedad y de la angustia.

Las exposiciones expresionistas que surgen a partir de 1906 con *Die Brücke*, pecan de incoherencia en el montaje. Lo que sí es coherente, por el contrario, es el uso de un tapizado de pared de color monocromo fuerte: Ludwig Kirchner y compañía querían crear montajes disonantes para molestar al público burgués. Es Ludwig Justi quien, en los años veinte y treinta, va perfeccionando el montaje en el *Kronprinzenpalais* de la Galería Nacional de Berlín: una sola hilera de obras alineadas por debajo con una mayor separación entre ellas, colgadas sobre una pared blanca.⁴ Por mi parte, he sustituido la tela tapizada por la pintura directa sobre la pared. Re-escenifico el montaje de Justi de una sola hilera con las obras alineadas por debajo aplicando una separación de 40 cm entre ellas. Finalmente, y a diferencia de la pared blanca de Justi, respeto la tradición del color monocromo fuerte recuperando el verde limón, que es el color que aún hoy muestra el museo *Die Brücke* berlinés en algunas de sus paredes (y que también usaba Georg Swarzenski en el Städel de Frankfurt en los años veinte para su montaje expresionista).⁵

³ Muchas obras de esa época reproducen ese tipo de motivos florales: *En la cama* (1878) de Federico Zandomenighi, *En el sofá* (1872) de Wilhelm Trübner o *Mujer en su toilette* (1875) de Berthe Morisot.

⁴ Para Ludwig Justi y sus montajes véase, entre otros: Kurt Winkler, "Ludwig Justis Konzept des Gegenwartsmuseums zwischen Avantgarde und nationaler Repräsentation" en Claudia Rückert y Sven Kurau (eds.), *Der Deutschen Kunst: National Galerie und National Identität 1876-1998* (Dresde: Verlag der Kunst, 1998), 61-81; Alexis Joachimides, *Die Museumsreformbewegung in Deutschland und die Entstehung des modernen Museums 1880-1940* (Dresde: Verlag der Kunst, 2001), 201-210; y Jana Baumann, *Museum als Avant-garde: Museen Moderner Kunst in Deutschland 1918-1933* (Berlín: Deutscher Kunstverlag, 2016), 51-61.

⁵ Véase Julian Scholl, "Funktionen der Farbe. Das Kronprinzenpalais als farbiges Museum" en Alexis Joachimides, Sven Kurau, Viola Vahrson y Nikolaus Bernau (eds.), *Museuminszenierungen: Zur Geschichte der Institution des Kunstmuseums. Die Berliner Museumlandschaft 1830-1990* (Dresde: Verlag der Kunst, 1995), 215.



Vista de sala *Expresiones*. Imagen de Santiago Santos

Artistas / Expresiones

Vicente Blanco, Elena Blasco, Seoungho Cho, Torben Giehler, Ruth Gómez, Katharina Grosse, Secundino Hernández, Nam June Paik/Charlotte Moorman, Miki Leal, Enrique Marty, Michael Najjar, Juan Navarro Baldeweg, Albert Oehlen, Paloma Pájaro, Elizabeth Peyton, Christian Sery, Alfonso Sicilia, DJ Simpson, Laura Torrado, Juan Ugalde, Darío Urzay, Tim White-Sobieski

Transgresiones: el montaje *Marcel Duchamp*

En la última sección, que ocupa tanto la parte de arriba como la de debajo de la sala central del DA2, reunimos obras que apelan a lo onírico, lo fantástico y lo irracional, como también a temas como la sexualidad, la raza, la identidad o el género. Subyace en ellas un espíritu transgresor.

Para ello, he recuperado el icónico montaje surrealista de Marcel Duchamp del año 1942, realizado en Nueva York en la Whitelaw Reid Mansion: *Dieciséis millas de cordel*. Este montaje formaba parte de la muestra *First Papers of Surrealism*, organizada junto a André Breton.⁶ Parto del montaje original de Marcel Duchamp, mas le incorporo una

⁶ Para este montaje véase, entre otros: Lewis Kachur, *Displaying the Marvelous: Marcel Duchamp, Salvador Dalí, and Surrealist Exhibition Installations* (Cambridge: MIT Press, 2001), 165-194; T. J. Demos "Duchamp's Labyrinth: "First Papers of Surrealism", 1942", *October*, Vol. 97 (verano 2001), 91-119; y John Vick, "A New Look: Marcel Duchamp, his twine, and the 1942 First Papers of Surrealism Exhibition" en *The Marcel Duchamp Studies Online Journal* (2008). Versión online: <https://www.toutfait.com/a-new-look-marcel-duchamp-his-twine-and-the-1942-first-papers-of-surrealism-exhibition/> (consultado 23 de enero de 2021).



Lynne Cohen. *Sin título (Hospital)*, 2001. Colección DA2

serie de ajustes. En primer lugar, amplió la tupida red a las 6 salas colindantes y no solo al espacio principal. En segundo lugar, no tapo las obras directa y agresivamente como hizo Duchamp con cuerdas, sino que recreo el efecto-telaraña respetando la integridad de la obra. En tercer lugar, en vez del espacio blanco, pintamos la pared de negro y rebajamos la iluminación para acentuar el montaje onírico del ambiente surrealista. Las diez plataformas de madera han sido reproducidas en mayor tamaño que las originales porque hoy las obras son sencillamente más grandes. Quinto, si en la versión original había una puerta de acceso lateral, aquí el acceso es por la parte trasera (recreamos el montaje según la foto-engaño de John Schiff) estando la parte frontal herméticamente cerrada por cuerdas. En sexto lugar, he posibilitado una visión cenital de la instalación desde la primera planta de la sala (ausente en la de Duchamp). En séptimo lugar, también he re-escenificado uno de los performances de inauguración de Duchamp de niños jugando a la pelota en una versión que incluye tanto a chicos como a chicas. Y, en octavo y último lugar, he incorporado sonido continuo al montaje con el disonante y extraño vídeo de Bruce Nauman *Lip Sync*, creando así un ambiente un punto delirante.

Artistas / Transgresiones

Rafael Agredano, Hugo Alonso, Pablo Alonso, Janine Antoni, Eduardo Arroyo, Juan José Aquerreta, Javier Baldeón, Isabel Baquedano, Bestué-Vives, Daniel Canogar, Victoria Civera, Chema Cobo, Patricia Dauder, Diego del Pozo, Pepe Espaliú, Janieta Eyre, Ramiro Fernández Saus, Roland Fisher, Laura Ford, Virginia Frieyro, Emilio Gañán, Chus García-Fraile, Fernando García Malmierca, Susy Gómez, Mona Hatoum, Tom Hunter, Pello Irazu, Francisco Leiro, Eva Lootz, Adelina Lopes, Rogelio López Cuenca, Luis Macías, Christopher Makos, Armando Mariño, Chelo Matesanz, Juan Muñoz, Bruce Nauman, Marina Núñez, Alfredo Omaña, Luis Palmero, Perejaume, James Rielly, Bernardi Roig, MP & MP Rosado, Luis San Sebastián, Santiago Sierra, Kerry Stewart, Sam Taylor-Johnson, Valentín Vallhonrat, Manolo Velasco, María Zárraga, Zush

La exposición *El vértigo de la vida moderna* afronta el vértigo que supuso para el ser humano la vida moderna, tanto ayer como hoy. Las obras de las colecciones permanentes del DA2 y Fundación Coca-Cola nos muestran cómo el artista contemporáneo hereda y continúa de manera crítica la práctica artística de los artistas de las vanguardias clásicas, actuando como puente o correa de transmisión. Es innegable que los inicios del siglo XXI se parecen mucho a los del siglo XX. La historia no deja de repetirse, aunque adopte un disfraz diferente y los protagonistas muden sus nombres.

Paco Barragán



Michael Najjar. *Embedded* (serie *Information and apocalypse*), 2003. Colección DA2

The Vertigo of Modern Life

The commemoration of 20 years of existence of Domus Artium (DA2) is an extraordinary event which merits a special performance. *The Vertigo of Modern Life: 20 Years in the DA2 Collection and Coca-Cola Foundation Collection* presents an ambitious challenge: It seeks for the ephemeris of the museum to not only be remembered but also the exhibition that accompanies it.

The challenging essay *The Vertigo Years: Change and Culture in the West, 1900-1914* by historian and translator Philipp Blom served as inspiration for the show. After all—this is what I was tenaciously thinking while reading the book—both yesterday and today human beings aspire(d) to *be modern*.



Enrique Marty. *Casting*, 2003. Colección DA2

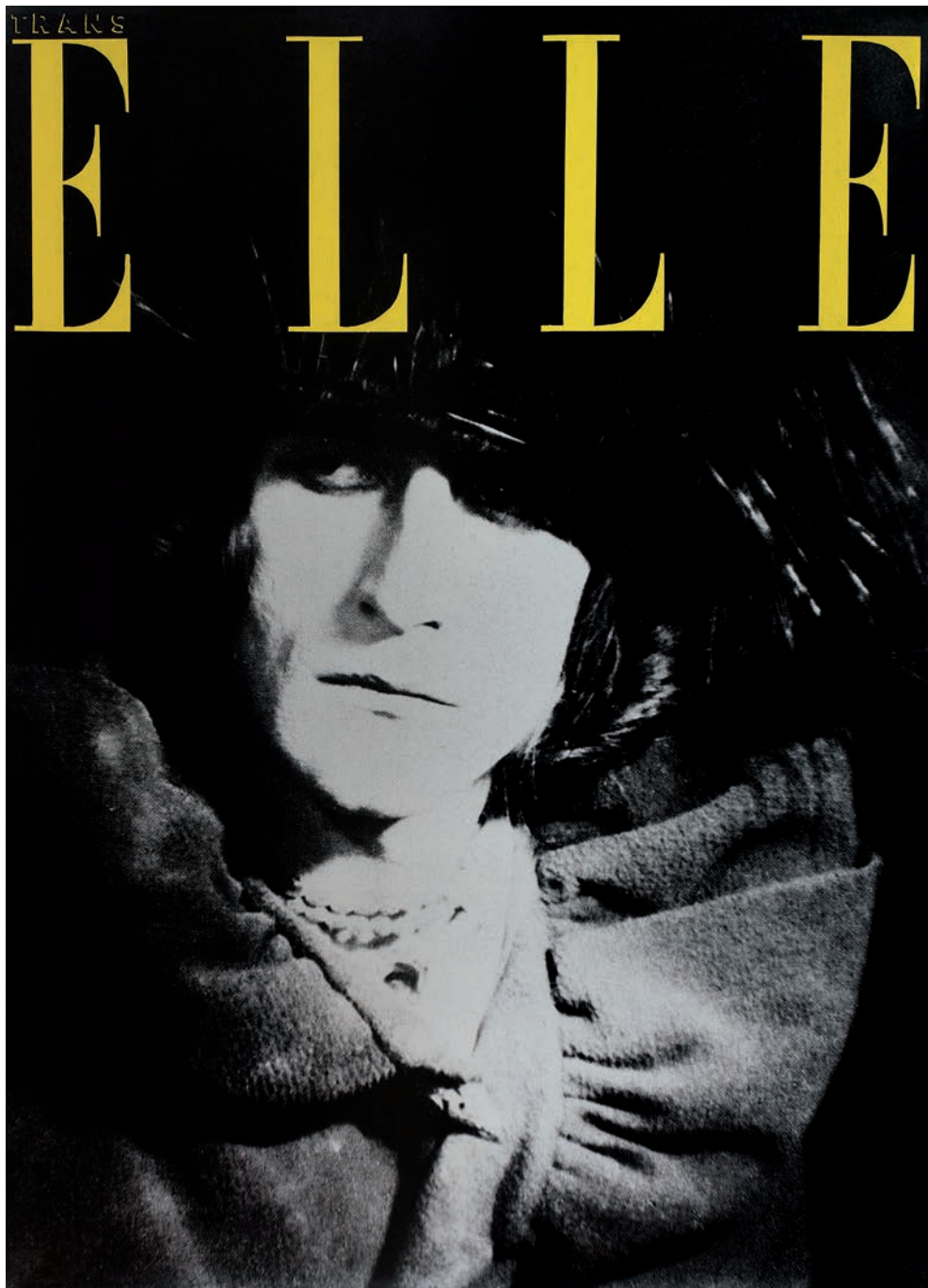
As such, the first decades of the bygone century brought with it a new world order characterized by a heated colonial expansion and the First World War; impressive technical and technological advancements like the dynamo, the telegraph, the automobile, and the airplane; women's emancipation and a roaring consumerism; the discovery of penicillin and the outbreak of the Spanish flu. The conflagration would put an end to the *belle époque*.

And now ask yourself: Did the situation in the early 20th century change that much from the beginnings of the 21st century? The advances in artificial intelligence and robotization are still unimaginable. The automobile already drives itself without a human driver and the race for private space flights has already started. LGBT, sex, race, gender, and multicultural concerns are more and more present in society and shopping is just a



Vista de sala *Transgresiones*. Imagen de Santiago Santos





Rogelio López Cuenca. *Elle Rose Sélavy*, 1992. Colección Fundación Coca-Cola



Eduardo Arroyo. *Oui*, 1997. Colección Fundación Coca-Cola

click away. The only difference is that today it was not a war but a pandemic that put an end to our particular *belle époque*.

The exhibition *The Vertigo of Modern Life* is articulated around three flexible axis that function as communicating vessels: 1) *Impressions* 2) *Expressions* and 3) *Transgressions*. I have decided to shift the accent from narration to museology and exhibition design with the explicit goal of favoring a more complex understanding of the artwork.

Impressions: The *Edgar Degas* Hang

From a museological and exhibition design perspective, I appeal in the first room to the Impressionist hang and to the *impression* that the portrayal of modern life still causes in the mind of the contemporary artist. We find here artworks that explore color and light, urban space, human figures, Orientalism, interiors, landscape and the atmospheric.

This is what I call the “Edgar Degas hang” of 1877: the works are exhibited in two rows separated by 20 centimeters.¹ The bigger works are displayed above and the

¹ For the Degas hang see Edgar Degas, “A Propos du Salon”, *Paris-Journal*, 12 April 1870, quoted in Martha Ward, “Impressionist Installations and Private Exhibitions”, *The Art Bulletin*, Vol. 73, No. 4 (Dec. 1991), 600.



Eduard Resbier. *La hora más silenciosa*, 2001. Colección Fundación Coca-Cola

smaller bellow. Instead of draping the walls (as was customary in Impressionist exhibitions) I have decided to use wallpaper to cover the wall. The wallpaper chosen has floral motifs and finds its inspiration in the interiors by Gustave Caillebotte's *Young Man Playing the Piano* (1876) and other similar epochal works.² I have also installed a waist-high railing on one of the walls to recreate the peculiar *viewing posture* by the bourgeois spectator of the time.

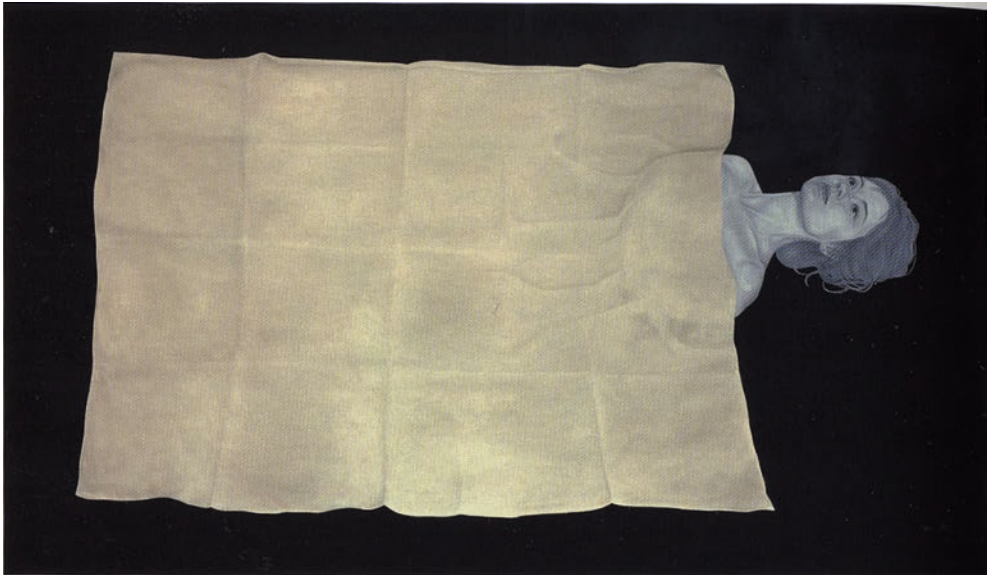
Artists / Impressions

Jesús Alonso, Lynne Cohen, John Divola, Philipp Fröhlich, Wang Fu, Liam Gillick, Joan Hernández Pijúan, Candida Höfer, Kaoru Katayama, Ángel Mateo Charris, Antonio Montalvo, Laura Mosquera, Álvaro Negro, Jesús Portal, Eduard Resbier, Antonio Rojas, Manuel Sáez, Manuel Saro, Gonzalo Sicre, Fernando Sinaga, Guy Van Bossche.

² Many artworks from that era show these kinds of floral motives on the walls: *In Bed* (1878) by Federico Zandomenighi, *On the Sofa* (1872) by Wilhelm Trübner or equally *Woman at Her Toilette* (1875) by Berthe Morisot.



Armando Mariño. *Marat a propósito del desborde*, 2000. Colección Fundación Coca-Cola



Marina Núñez. *Sin título* (serie *Ciencia Ficción*), 1999. Colección DA2

Expressions: The *Ludwig Justi* Hang

In the second section are gathered artists which *express* their discontent and the need to change the world. They share their sentiments through an abstract or figurative *gesture*, sound, and color. They address among other topics war, violence, anxiety, and anguish.

The expressionist shows that emerge from 1906 with *Die Brücke* are inconsistent in terms of their exhibition design. What is coherent, on the contrary, is the use of a draped, strong monochromatic wall: Ludwig Kirchner and his colleagues conceived dissonant hangs to shock the bourgeois visitor. It's precisely curator Ludwig Justi who in the '20s and '30s achieves a very sophisticated expressionist hang in the *Kronprinzenpalais* of the Berlin National Gallery: one sole row with the works aligned at the bottom, with a bigger separation between them, hanged onto a white wall. For my part, I've replaced the draping and used instead painting directly onto the wall. I restaged Justi's hang of one row with the works aligned from below and separated by 40 centimeters. Finally, and unlike Justi's white wall, I preferred to respect the characteristic monochromatic tradition by using a strong lemon green, which is the color that is still used today on some of the walls of *Die Brücke* museum in Berlin (and it's also the color that director Georg Swarzenski used in the '20s in the Städel in Frankfurt for his expressionist hang).³

³ See Julian Scholl, "Funktionen der Farbe. Das Kronprinzenpalais als farbiges Museum" in Alexis Joachimides, Sven Kurau, Viola Vahrson y Nikolaus Bernau (eds.), *Museuminszenierungen: Zur Geschichte der Institution des Kunstmuseums. Die Berliner Museumlandschaft 1830-1990* (Dresden: Verlag der Kunst, 1995), 215.



Laura Ford. *Glove Boy 1*, 2002. Colección DA2

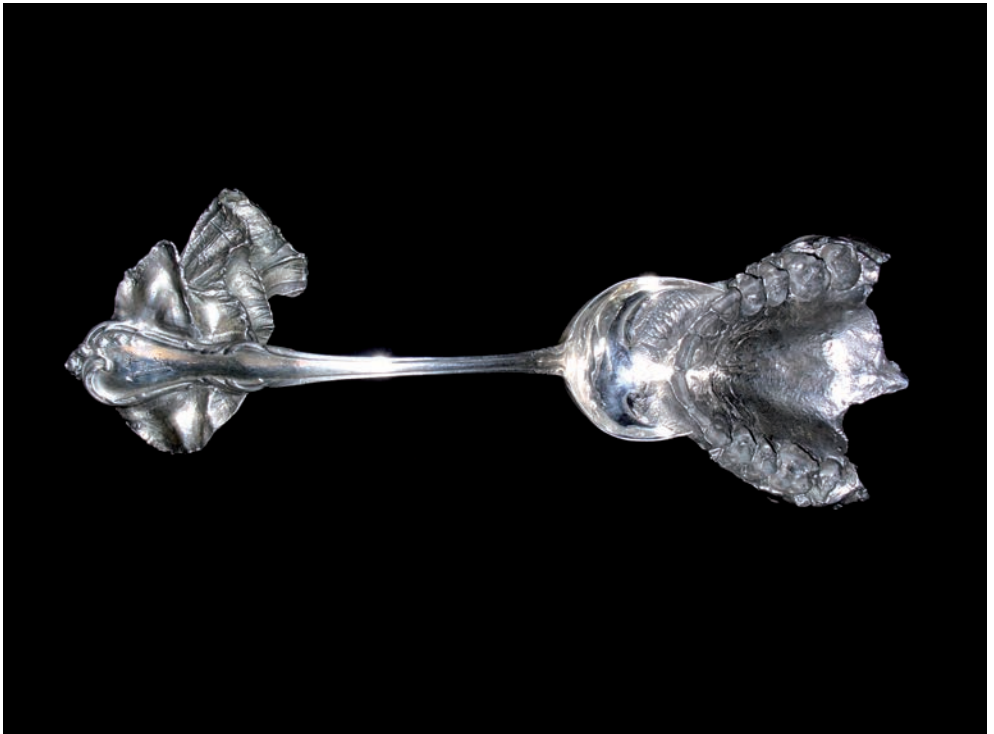
Artists / Expressions

Vicente Blanco, Elena Blasco, Seoungcho Cho, Torben Giehler, Ruth Gómez, Katharina Grosse, Secundino Hernández, Nam June Paik/Charlotte Moorman, Miki Leal, Enrique Marty, Michael Najjar, Juan Navarro Baldeweg, Albert Oehlen, Paloma Pájaro, Elizabeth Peyton, Christian Sery, Alfonso Sicilia, DJ Simpson, Laura Torrado, Juan Ugalde, Darío Urzay, Tim White-Sobieski

Transgressions: the *Marcel Duchamp* Hang

In the last section, which occupies both the central nave of what used to be a jail and the adjacent six rooms on the ground floor and the first floor, I have reunited artworks that appeal to the oneiric, the fantastic and the irrational. They address topics related to sexuality, race, identity, or gender. They all share a transgressive spirit.

To that end, I have revived Marcel Duchamp's iconic surrealist hang from New York's Whitelaw Reid Mansion in 1942: *Sixteen Miles of String*. This design was part of the show



Janine Antoni. *Umbilical*, 2000. Colección DA2

First Papers of Surrealism, organized with André Breton.⁴ I depart from Duchamp's original hang with a series of adjustments. First, I extended the twine structure to cover not only the main central space but also the six adjacent rooms. Secondly, I don't cover the works directly and aggressively with twine as Duchamp did, instead I recreate the web effect respecting their integrity. Thirdly, instead of the white walls I painted them black and dimmed the light to recreate a typical oneiric surrealist ambience. The 10 wood partitions were reproduced, but in a bigger size as artworks today have 'grown' as well. A fifth element is that like in the original installation, here too is only one entrance to the twine (at the back) while I recreated John Schiff's photo ruse: the front part of the twine has been hermetically closed, impeding access. Sixth, I enabled a cenital view of the installation from the first floor. Seventh, I also re-staged one of Duchamp's opening performances of children playing ball in a version that included both boys and girls. And eighth, I incorporated a continuous dissonant sound by means of Bruce Nauman's strange video *Lip Sync* (1969) to conceive a somewhat eerie environment.

Artists / Transgressions

Rafael Agredano, Hugo Alonso, Pablo Alonso, Janine Antoni, Eduardo Arroyo, Juan José Aquerreta, Javier Baldeón, Isabel Baquedano, Bestué-Vives, Daniel Canogar, Victoria Civera, Chema Cobo, Patricia Dauder, Diego del Pozo, Pepe Espaliú, Janieta Eyre, Ramiro Fernández Saus, Roland Fisher, Laura Ford, Virginia Frieyro, Emilio Gañán, Chus García-Fraile, Fernando García Malmierca, Susy Gómez, Mona Hatoum, Tom Hunter, Pello Irazu, Francisco Leiro, Eva Lootz, Adelina Lopes, Rogelio López Cuenca, Luis Macías, Christopher Makos, Armando Mariño, Chelo Matesanz, Juan Muñoz, Bruce Nauman, Marina Núñez, Alfredo Omaña, Luis Palmero, Perejaume, James Rielly, Bernardi Roig, MP & MP Rosado, Luis San Sebastián, Santiago Sierra, Kerry Stewart, Sam Taylor-Johnson, Valentín Vallhonrat, Manolo Velasco, María Zárraga, Zush

The show *The Vertigo of Modern Life* addresses the vertigo that modern life caused in humans, both yesterday and today. The works have been exclusively culled from the permanent collections of DA2 and Coca-Cola Foundation and reveal how contemporary artists are heir to the critical artistic practices of the classic avant-gardes by acting as bridge or conveyor belt. It's irrefutable that the beginnings of the 21st century are very much like those of the 20th century. History keeps repeating itself, while it may adopt a different guise and the leading actors may swap names along its course.

Paco Barragán

⁴ For this hang see among others Lewis Kachur, *Displaying the Marvelous: Marcel Duchamp, Salvador Dalí, and Surrealist Exhibition Installations* (Cambridge: MIT Press, 2001), 165-194; T. J. Demos "Duchamp's Labyrinth: "First Papers of Surrealism", 1942", *October*, Vol. 97 (summer 2001), 91-119; and John Vick, "A New Look: Marcel Duchamp, his twine, and the 1942 First Papers of Surrealism Exhibition" in *The Marcel Duchamp Studies Online Journal* (2008). Online version: <https://www.toutfait.com/a-new-look-marcel-duchamp-his-twine-and-the-1942-first-papers-of-surrealism-exhibition/> (accessed 23 January 2021).



HORARIO GENERAL DE EXPOSICIONES

ENTRADA GRATUITA

Martes a viernes:

mañanas de 12:00 a 14:00 h

y tardes de 17:00 a 20:00 h

Sábados, domingos y festivos:

mañanas de 11:00 a 15:00 h

y tardes de 17:00 a 21:00 h

Lunes: cerrado (excepto festivos)

Visitas guiadas gratuitas:

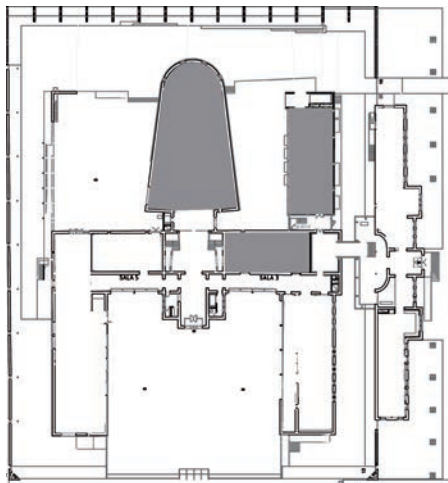
sábados a las 18:00 y 19:00 h

y domingos a las 13:00, 18:00 y 19:00 h

Visitas concertadas gratuitas (para grupos)

llamando al 923 18 49 16

Planta baja



Bestué-Vives. Encargos difíciles 8. Dos prismas a partir de cafetera realizado por herrero, 2010. Colección Fundación Coca-Cola

